

COMBIVIS 5.5

РУКОВОДСТВО ПОЛЬЗОВАТЕЛЯ

1. Установка COMBIVIS 5.5

1.1. Установка комплекта **COMBIVIS 5.5** осуществляется путём запуска файла *setup.exe*, находящемся в папке программы.

1.2. В появившемся окне (рис.1) необходимо указать язык установки программы.

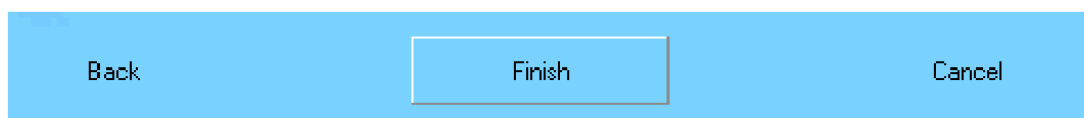


Рисунок 1

1.3. Окно мастера установки программы **COMBIVIS 5.5** (рис. 2) содержит следующие пункты:

- а) *Complete* (рекомендуется) (включает все типы инверторов и поддержку нескольких языков);
- б) *Minimum* (установка исключительно программных файлов);
- в) *User* (конфигурация выбирается пользователем).

После выбора одного из пунктов программа требует подтвердить выбор нажатием кнопки “FINISH”.



После её нажатия начинается установка выбранных компонентов.

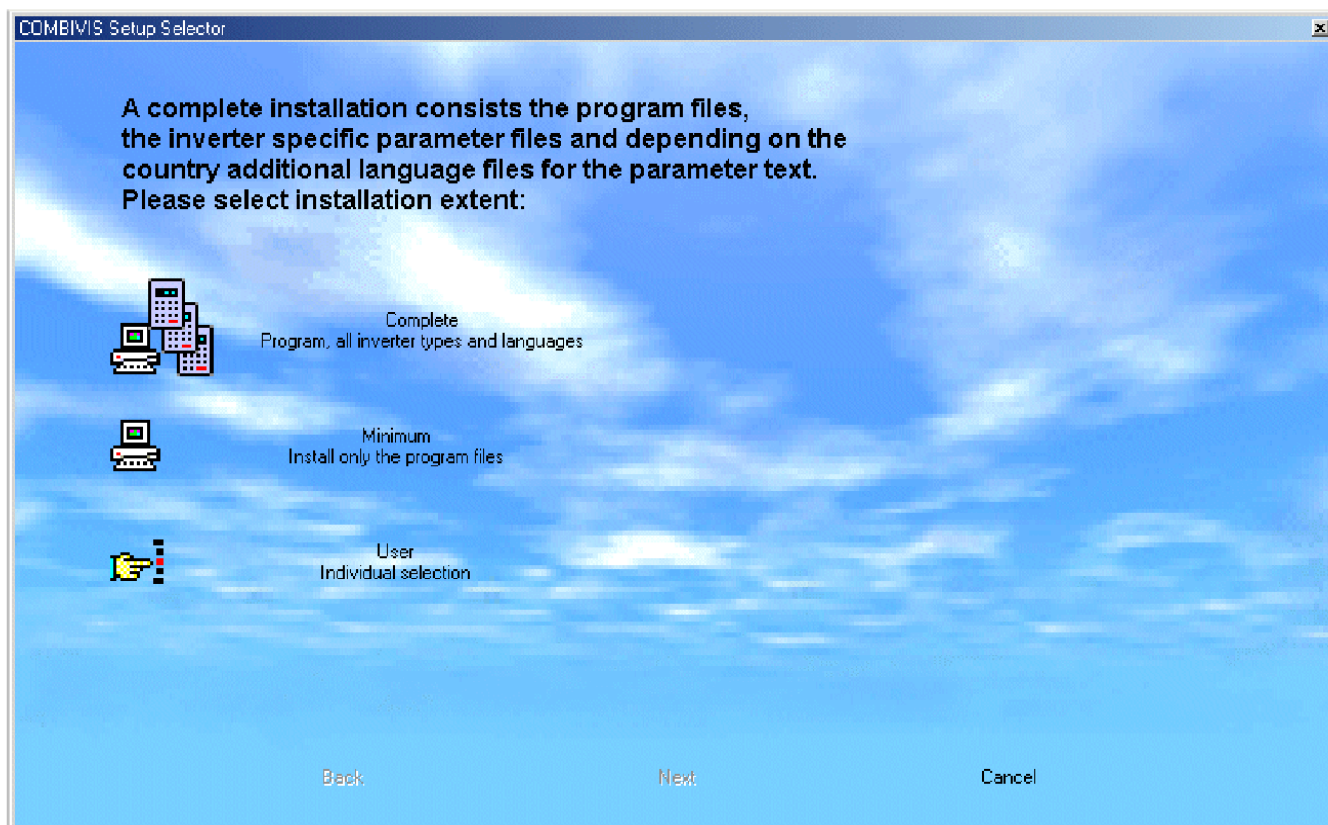
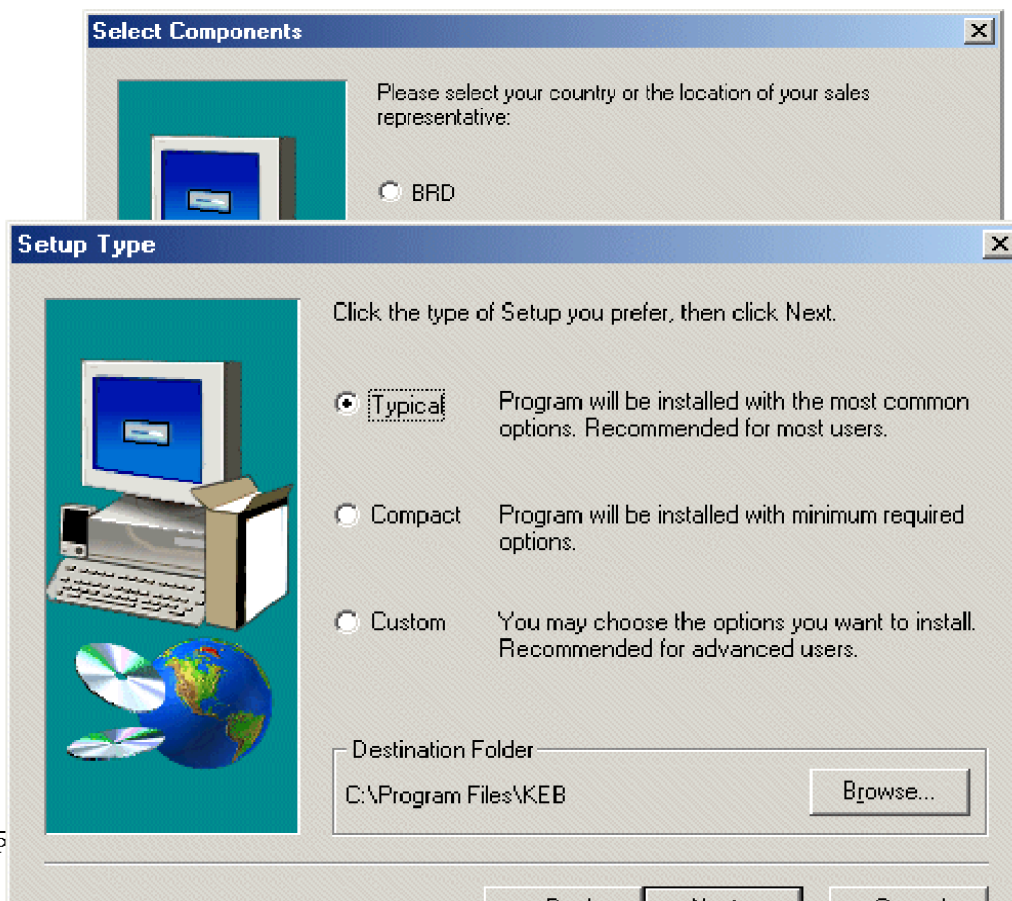


Рисунок 2

1.4. При инсталляции программы необходимо из заданного списка (рис. 3) указать страну расположения вашей фирмы (предприятия), тип установки и папку, в которой будет находиться программа, и тип установки Типично(рекомендуется)/Компактно/Выбор (рис. 4). По умолчанию все файлы программы устанавливаются в каталог *C:\Program Files\KEB*. Для изменения пути инсталляции воспользуйтесь кнопкой *Browse* (не рекомендуется).



Ри-

сунок 3

Рисунок 4

1.5. Об окончании установки комплекта **COMBIVIS 5.5** свидетельствует вывод на экран соответствующего окна (рис. 5) с сообщением об удачной инсталляции. Закрытие мастера установки производится путём нажатия кнопки *Quit*. В зависимости от производительности компьютера и выбранного типа установки, время появления этого завершающего окна может быть продолжительным. Рекомендуется терпеливо подождать.



Рисунок 5

2. Запуск COMBIVIS 5.5

2.1. Запуск **COMBIVIS 5.5** осуществляется нажатием на соответствующую иконку на рабочем столе (рис. 6) или через меню *Пуск (Пуск – Программы – КЕВ – COMBIVIS5)*.



Рисунок 6

2.2. При каждом запуске программы она автоматически выполняет поиск подключенных инверторов. В случае отсутствия таковых, или некачественного соединения, выдаётся сообщение об ошибке (рис. 7), а также предлагается произвести поиск в автоматическом режиме, но с другой скоростью обмена.

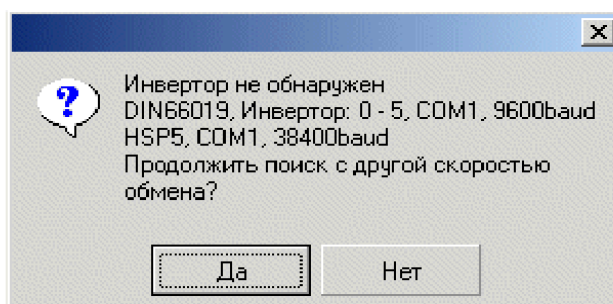


Рисунок 7

Если инвертор не подключен, то дальнейшая работа с программой осуществляется после отказа от повторного поиска оборудования.

2.3. Для работы с программой при отсутствии подключенного инвертора необходимо самостоятельно выбрать конфигурацию предполагаемого устройства (рис. 8).

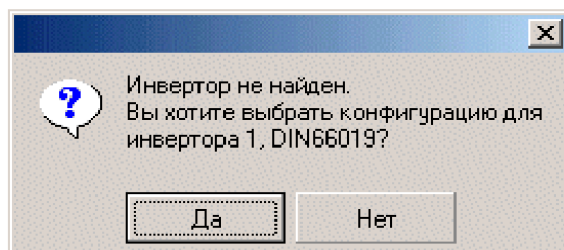


Рисунок 8

2.4 Выбор конфигурации инвертора осуществляется из соответствующего меню (рис. 9). Для удобства выбора все устройства поделены на группы:

- F4-C
- F0
- F2/56C
- 56A
- other (δρυζοί)
- F1/56D/58D
- S4
- F4-S
- F4-F
- R4
- F5-B
- F5-G
- F5-M
- F5-S

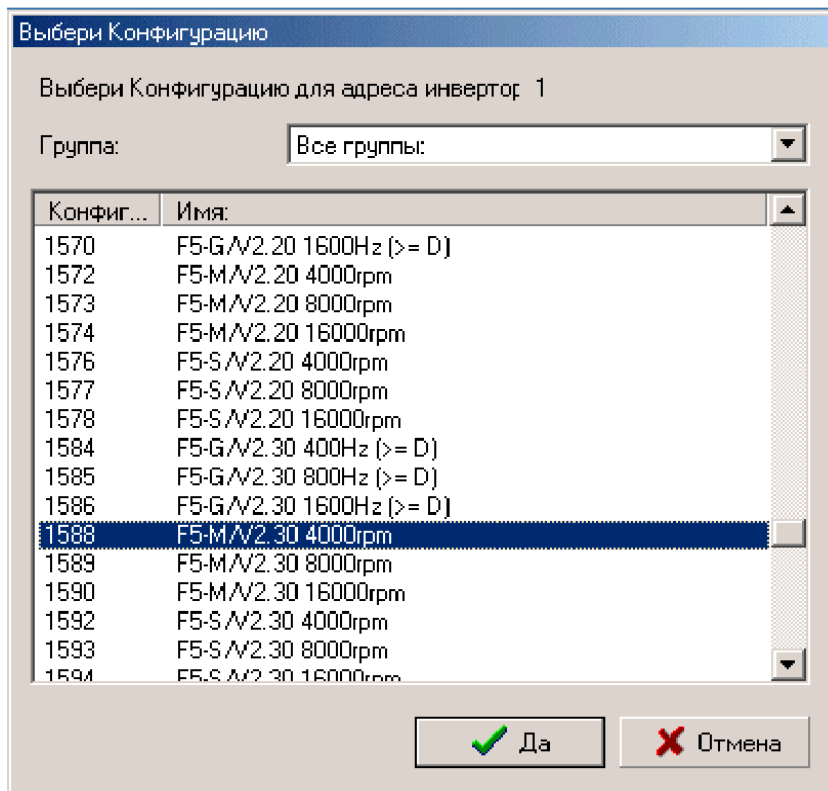


Рисунок 9

Непосредственно после выбора группы и конфигурации инвертора открывается главное (рабочее) окно программы **COMBIVIS 5.5**. Можно приступать к работе.

3. Работа с COMBIVIS 5.5

3.1. После запуска **COMBIVIS 5.5** в левой панели главного окна программы автоматически открывается *Менеджер Проекта* содержащий дерево параметров *Нового Проекта* (рис. 10). При нажатии на соответствующий пункт дерева можно получить расширенную информацию о подключенном устройстве (выводится в правой панели главного окна программы). Кроме информации о *Проекте* и *Свойствах Инвертора* дерево содержит *Групповой Список* параметров инвертора.

Для удобства работы каждая группа параметров данного списка может вызываться посредством нажатия на соответствующую клавишу клавиатуры (табл. 1). Клавиши жёстко закреплены за «собственными» группами по умолчанию и переопределению вручную не подлежат.

Таблица 1.

#	Клавиша вызова	Группа параметров инвертора
1	R	ru: параметр запуска
2	O	op: рабочий параметр
3	P	rp: параметр защиты
4	C	cs: параметр управления скоростью

5	S	ds: параметры спец. управления приводом
6	B	uf: параметр
7	D	dr: параметр привода
8	N	cn: параметр управления
9	E	ec: параметр инкодера
10	U	ud: параметры, устанавливаемые пользователем
11	F	fr: свободно программируемые параметры
12	A	an: параметр аналогового ввода - вывода
13	G	di: цифровой входной параметр
14	T	do: цифровой выходной параметр
15	L	le: параметр уровня
16	H	ps: поз/син параметры
17	I	in: информационный параметр
18	Y	sy: системный параметр
19	Z	aa: параметры, используемые при регулировке

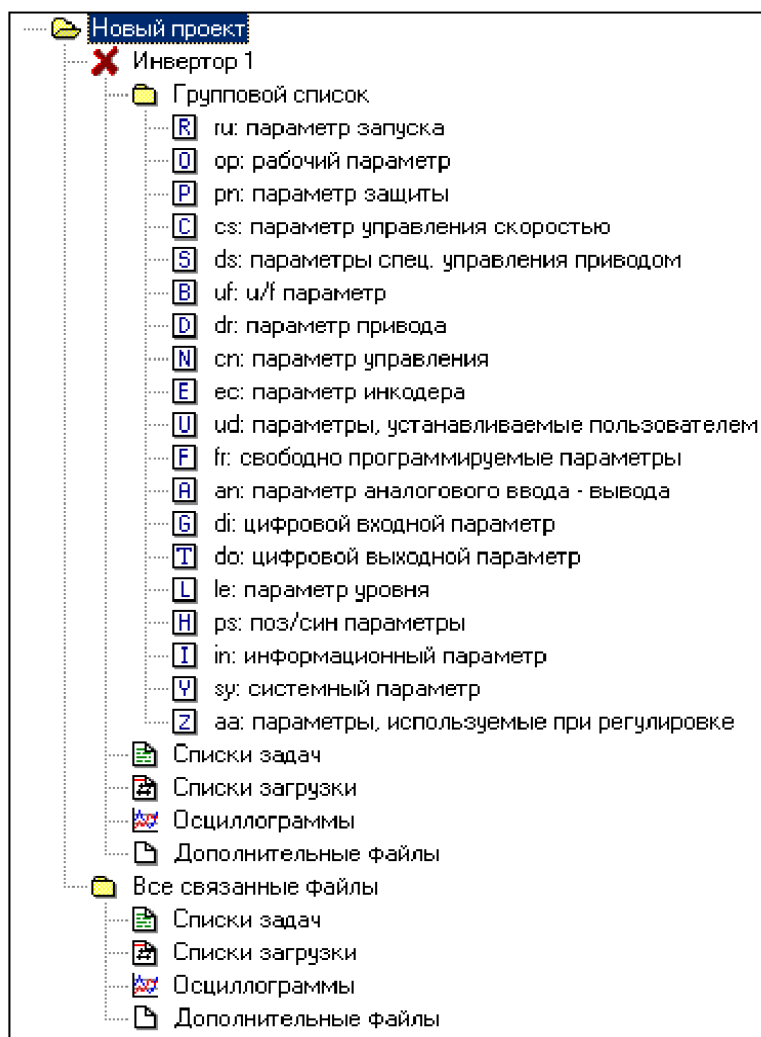


Рисунок 10.

При вызове соответствующей группы (табл. 1) в правой панели главного окна программы отображается расширенный список, входящих в неё параметров. *Список Параметров* содержит *Идентификатор*, *Имя* и *Значение* каждого параметра (рис. 11). При этом многие параметры инвертора в столбце *Идентификатор* имеют иконку ►. Данный символ является свидетельством того, что содержащий его параметр обладает ещё несколькими дополнительными наборами программируемых параметров. Для отображения списка наборов необходимо щёлкнуть на иконку ► (рис. 12).

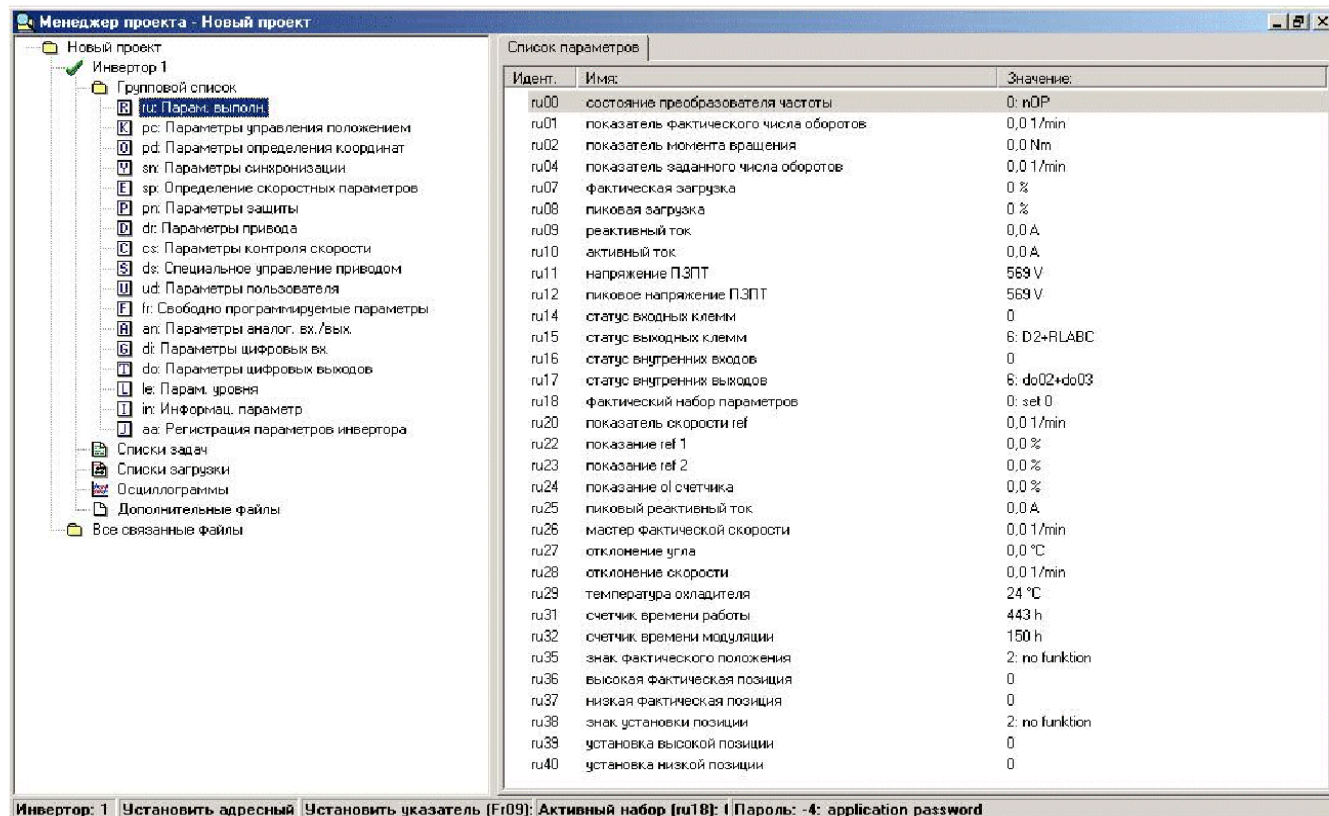


Рисунок 11.

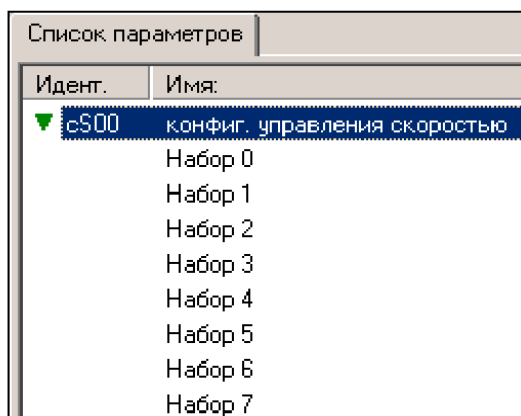


Рисунок 12.

Таким образом, существует возможность программирования каждого *Набора* в отдельности и, как следствие, возможность быстрого переключения между ними при последующей работе с программой **COMBIVIS 5.5** в зависимости от поставленной задачи.

3.2 Для оптимизации работы привода (инвертора) в программу встроена функция *Осциллограф*. Её вызов возможен как из главной навигационной панели программы (*Просмотр - Осциллограф*), так и из дополнительного меню (рис. 13).

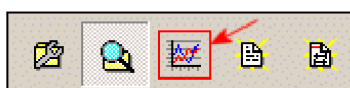


Рисунок 13.

Окно осциллографа (рис. 14) содержит:

- меню установки начала координат;
- шкалу масштабирования;
- параметры каналов осциллографа;
- кнопку запуска;

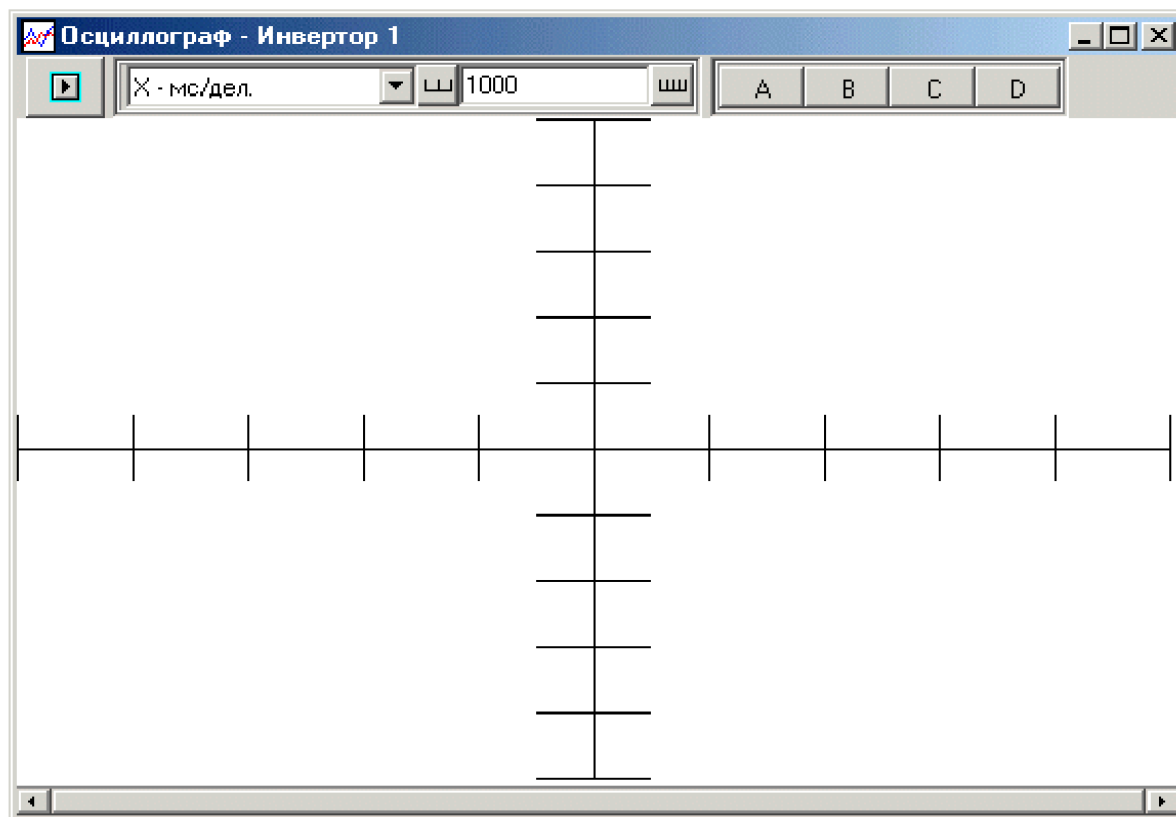


Рисунок 14.